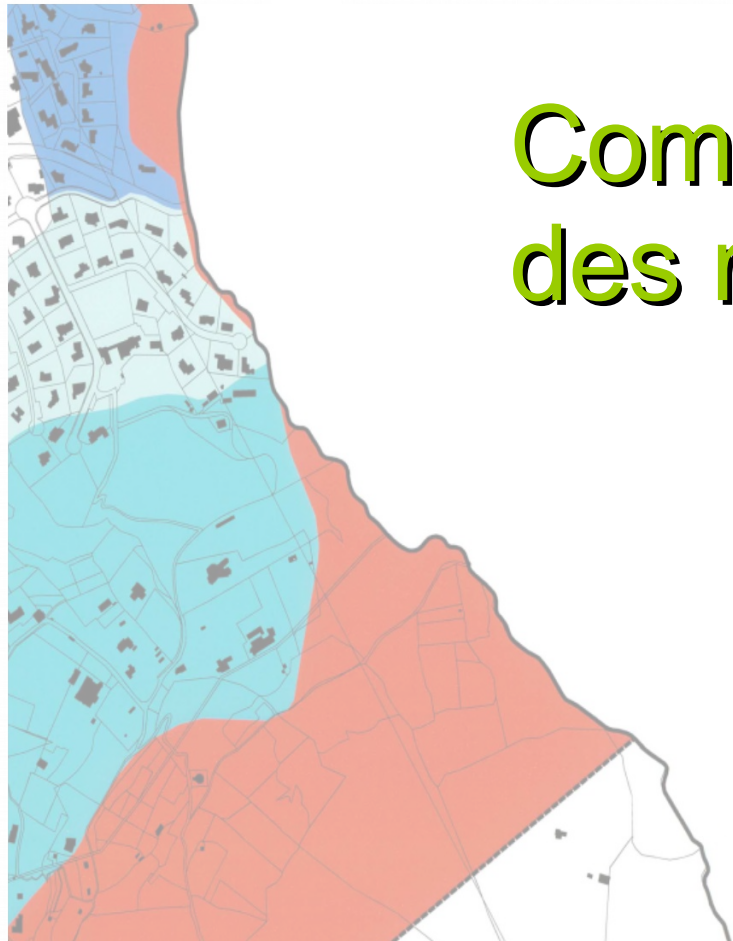




# Commission départementale des risques naturels majeurs

25 novembre 2022



# Ordre du jour

- 1) Bilan et programmation des Plans de Prévention des Risques Naturels Majeurs ;
- 2) Bilan sur l'utilisation du fonds Barnier pour l'année 2021 ;
- 3) Programmation actualisée du Fonds Barnier pour 2022 et perspectives de mobilisation pour 2023, avec un focus sur la tempête Alex ;
- 4) Bilan des demandes de reconnaissance de l'état de catastrophe naturelle ;
- 5) Point d'avancement sur les démarches PAPI / STEPRIM.



# Ordre du jour

- 1) Bilan et programmation des Plans de Prévention des Risques Naturels Majeurs ;
- 2) Bilan sur l'utilisation du fonds Barnier pour l'année 2021 ;
- 3) Programmation actualisée du Fonds Barnier pour 2022 et perspectives de mobilisation pour 2023, avec un focus sur la tempête Alex ;
- 4) Bilan des demandes de reconnaissance de l'état de catastrophe naturelle ;
- 5) Point d'avancement sur les démarches PAPI / STEPRIM.





# Les Plans de Prévention des Risques naturels prévisibles (PPR)

Art. L. 561-1 code de l'environnement :

« L'État élabore et met en application les plans de préventions des risques naturels prévisibles (...) »

## A quoi sert un Plan de prévention des risques naturels ?

Le PPR a pour objet de :

- Faire connaître les phénomènes naturels (aléas) auxquels les citoyens sont exposés ;
- Mieux protéger les personnes et les biens exposés ;
- Donner des prescriptions pour limiter ou encadrer l'urbanisation dans les zones à risque.

Pour cela, le PPR identifie :

- Des zones de **risque fort**, où l'interdiction prédomine avec toutefois des exceptions bien spécifiées ;
- Des zones de **risque modéré**, où l'autorisation prédomine avec cependant des prescriptions.

# PPR Mouvements de terrain

## Approuvés en 2021 et 2022 :

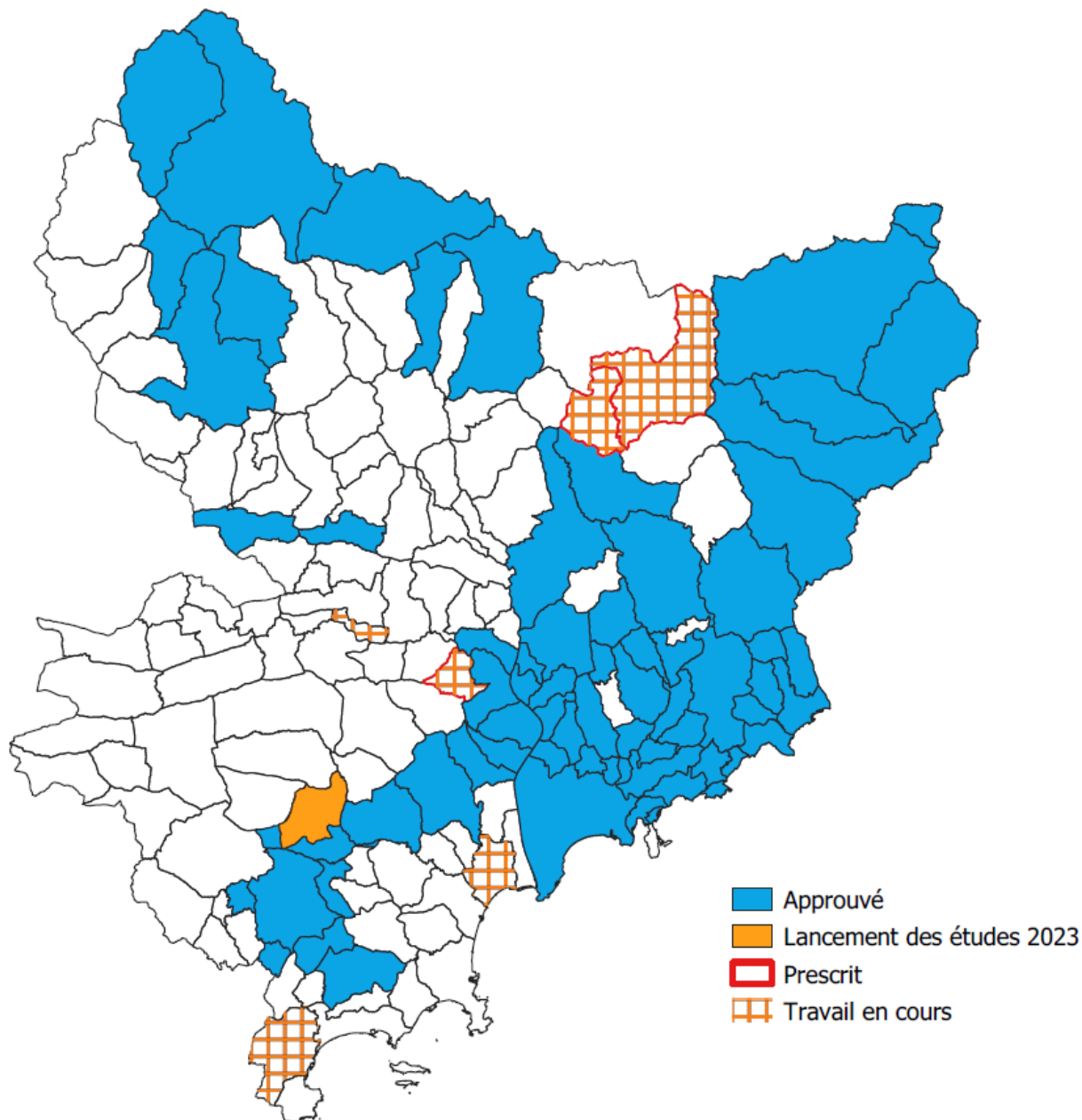
- Néant

## En cours d'études :

- Belvédère
- Roquebillière
- Bouyon
- Cagnes sur Mer
- Mandelieu-la-Napoule
- Roquesteron (procédure en cours)

## Programmation 2023 :

- Gourdon
- Étude de l'opportunité de réviser/modifier le PPR du Broc



# PPR Sismique

## ✓ Commune de Nice

approuvé le 28 janvier 2019

## ✓ Commune de Saint Laurent du Var

arrêté de prescription le 8 septembre 2020

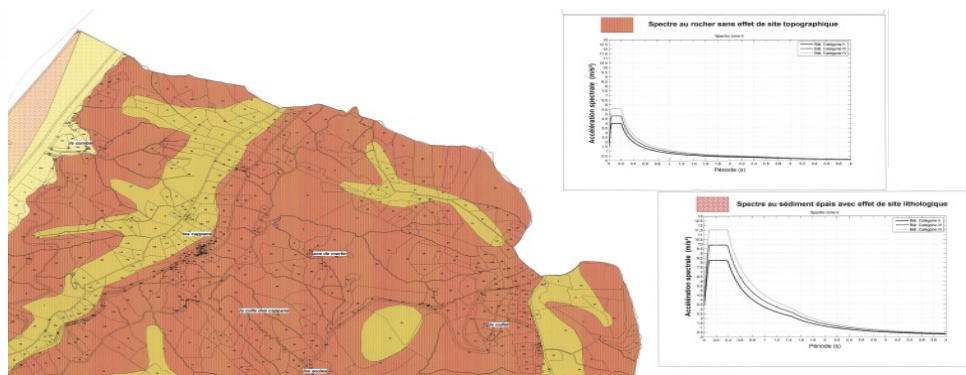
lancement de la phase de concertation au deuxième semestre 2023

## ✓ Commune de Menton

études finalisées par le Cerema / BRGM fin d'année 2022

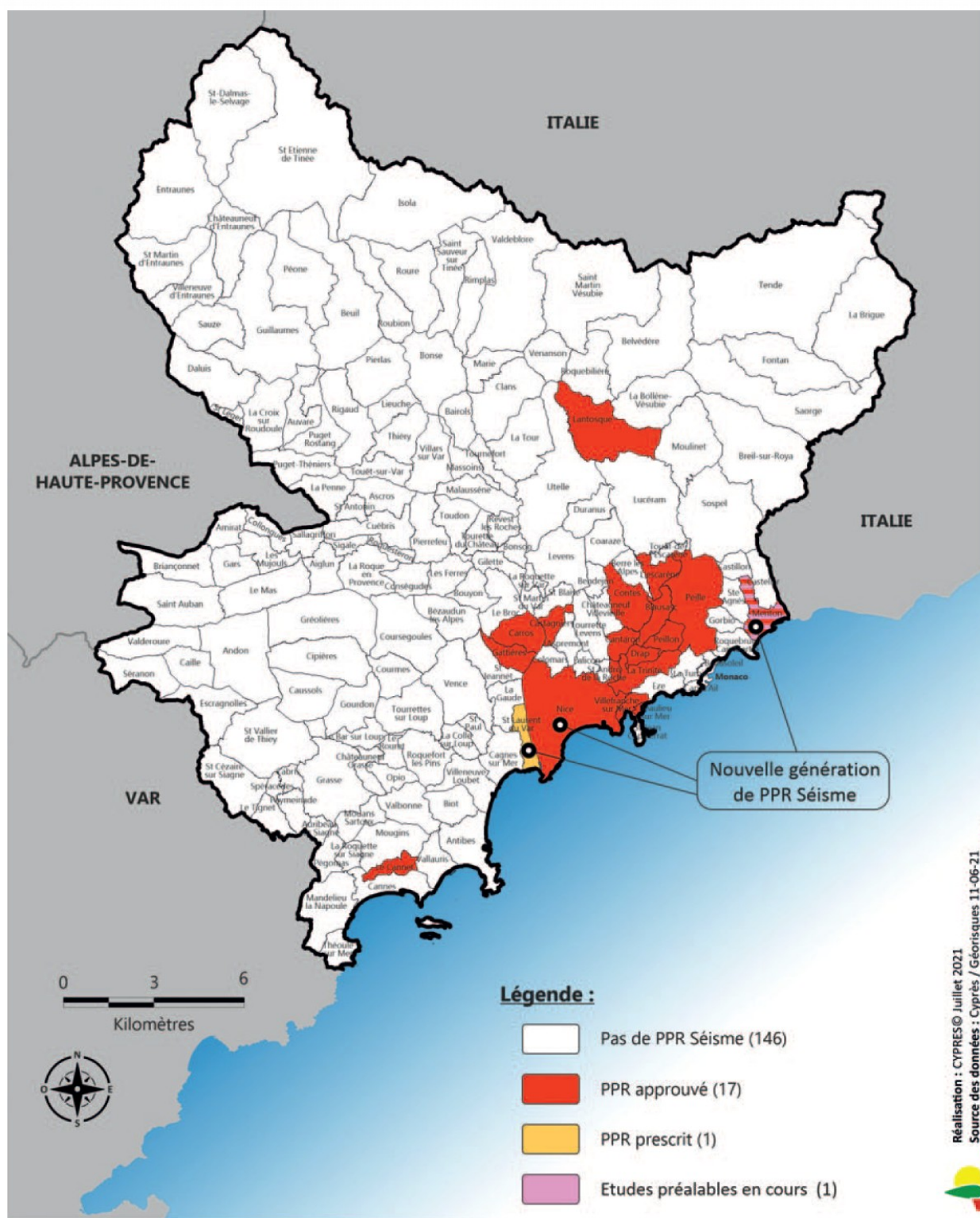
comité de pilotage premier trimestre 2023 pour valider le microzonage

Les communes de Nice, Saint-Laurent-du-Var et Menton sont concernées par des PPR de nouvelles génération qui intègre les spectres de réponses liés à accélération sismique pour les constructions neuves.

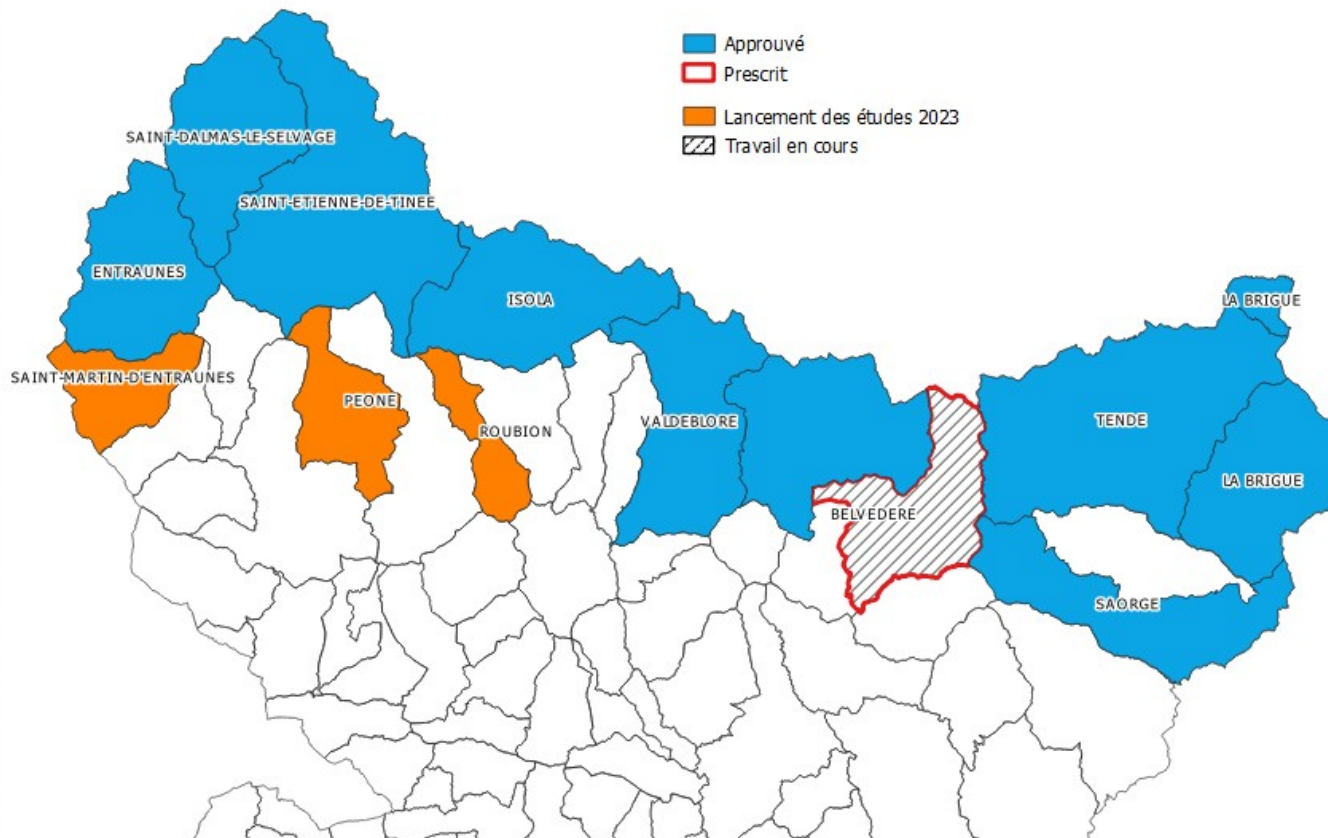




# État d'avancement PPR sismique 2022



# PPR Avalanches



## Programmation

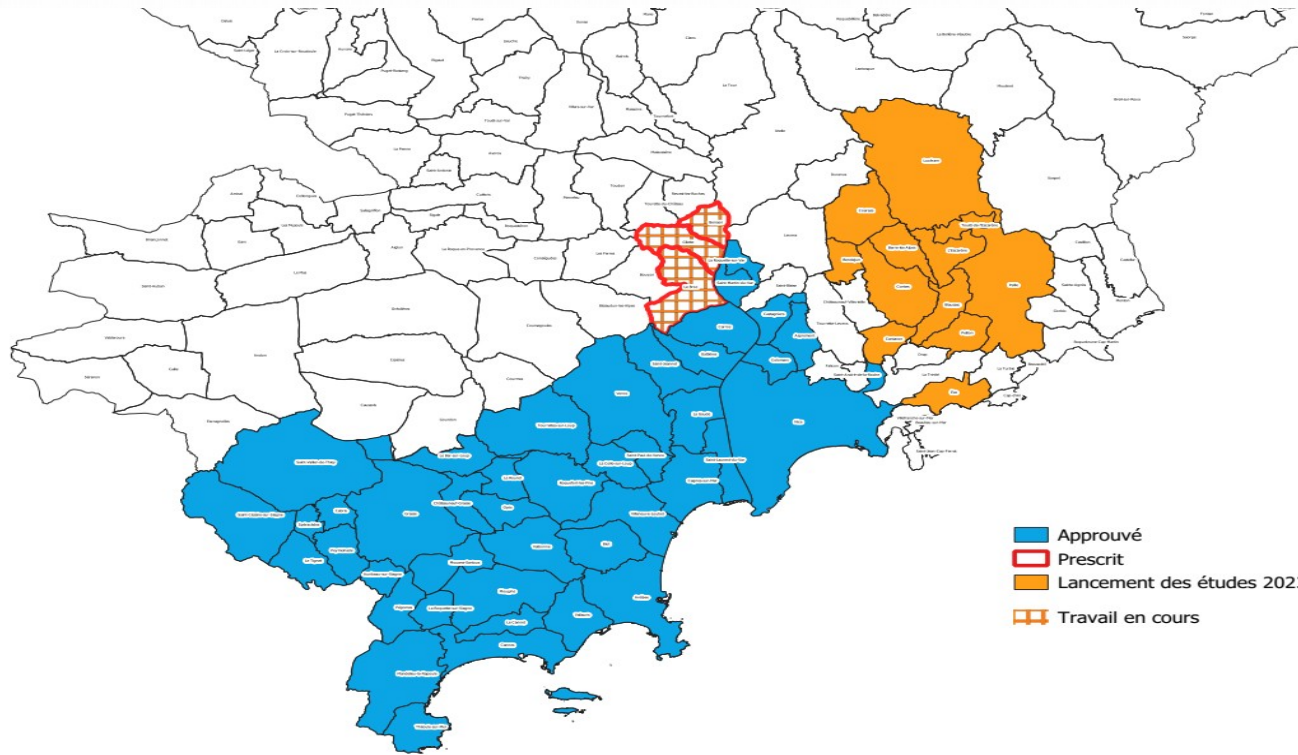
Procédure de marché en cours de publication :

- Transformation du PAC de Belvédère en PPR (PAC présenté à la commune en 2014)
- Élaboration des PAC avalanches sur les communes de : Péone, Roubion, Saint-Martin-d'Entraunes
- Études complémentaires sur Tende, Saorge et La Brigue





# PPR Incendies de forêt



## Approuvés :

- Mandelieu La Napoule (2021)
- Théoule-sur-Mer (révision) (2022)
- Tourrettes s/Loup (révision) (2022)
- Aspremont (2022)

## Approbations prévues 1<sup>er</sup> semestre 2023 :

- Gillette,
- Bonson
- Le Broc

## Lancement des études en 2023 :

- Paillons
- Eze





# PPR Incendies de forêt

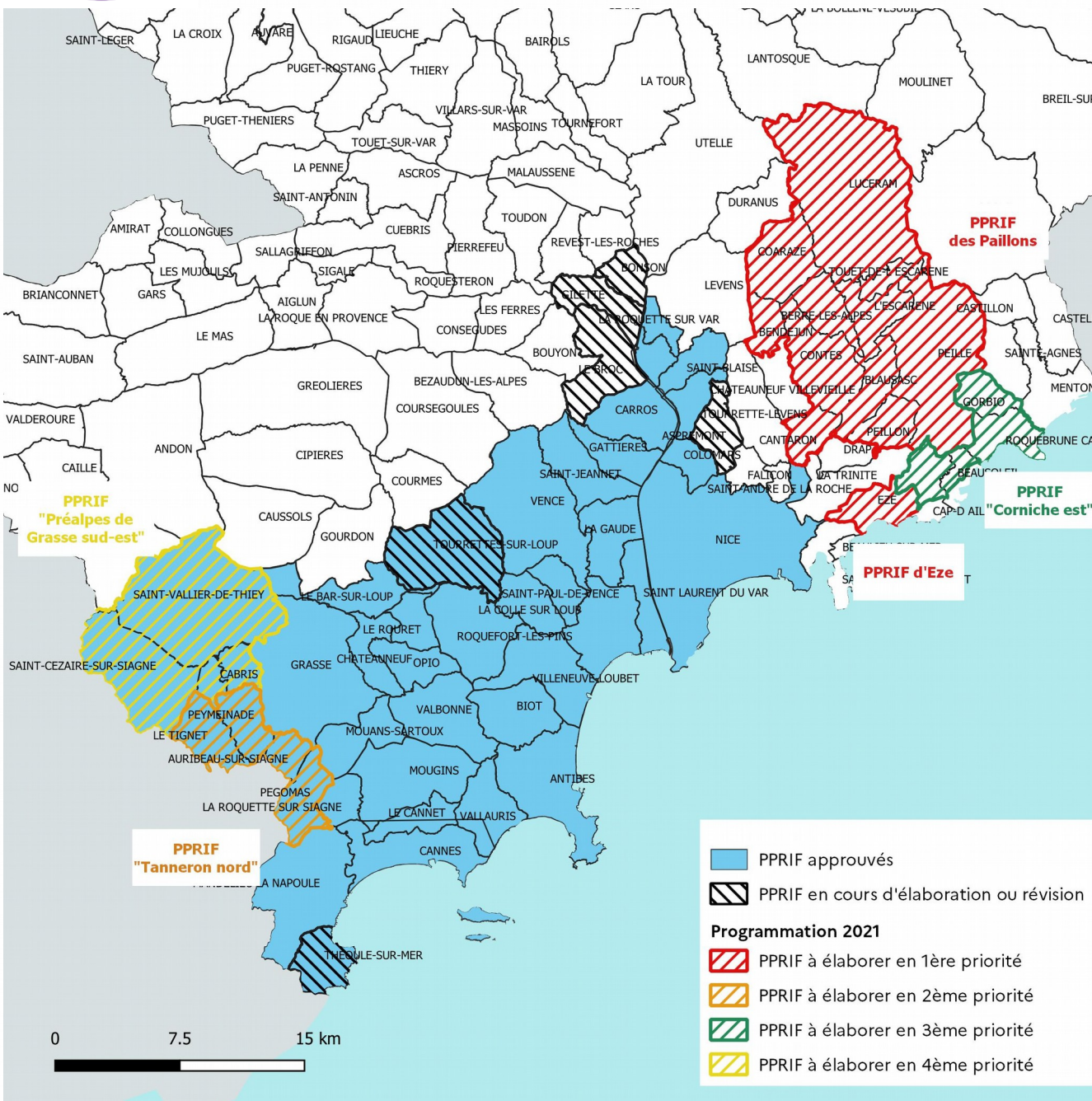
## Programmation Élaborations

**Priorité 1 : « Paillons »**  
(élaboration) ⇒ Bendejun, Berre-les-Alpes, Blausasc, Cantaron, Contes, l'Escarène, Lucéram, Peillon et Touët-de-l'Escarène, Peille, Coaraze (Pays des Paillons)

*Marché en cours de publication*

**Priorité 1 : « Eze »**  
*Marché en cours de publication*

**Priorité 3 : « Corniche est »**: La Turbie, Beausoleil, Roquebrune Cap Martin, Gorbio (Riviera française)







# PPR Incendies de forêt

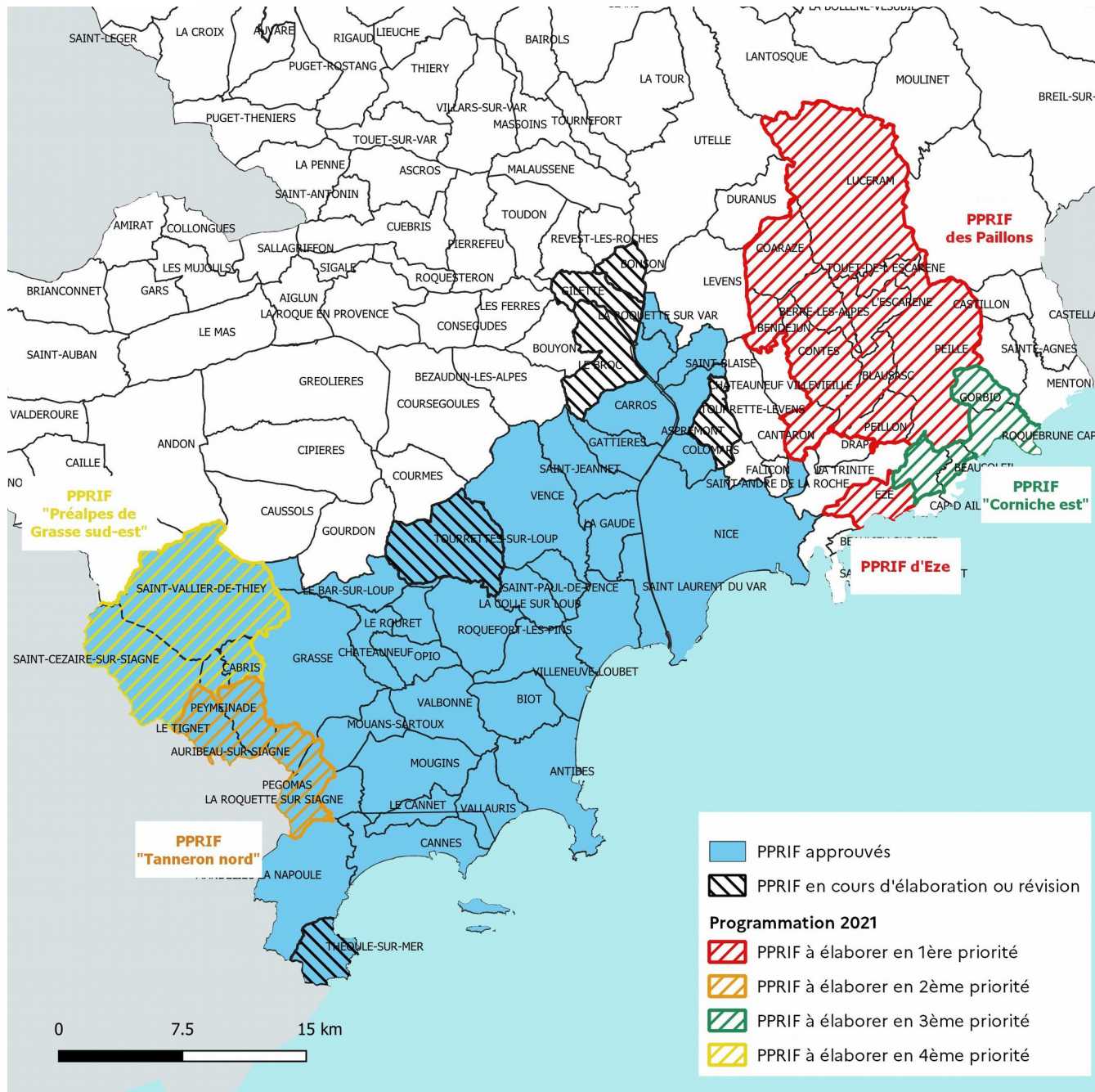
## Modalités de révisions d'un PPR :

- Prise en compte de nouvelles informations (nouvelle doctrine de détermination de l'aléa, évolution de la vulnérabilité, évènement remettant en cause l'aléa de référence ; évolution de la connaissance) à l'échelle du PPR ;
- Dans le cas des PPRIF, mise en œuvre des travaux rendus obligatoires au PPR (réalisation / normalisation d'un point d'eau incendie, réalisation d'une piste de défense incendie, élargissement de la voirie).





# PPR Incendies de forêt



## Programmation Révisions

**Priorité 2 : « Tanneron nord »**  
(révision) : Le Tignet, Peymeinade, Auribeau, Pégomas (Pays de Grasse)  
*Procédure de marché à lancer fin 2023*

**Priorité 4 : « Préalpes de Grasse sud-est »** : St Cézaires/Siagne, St Vallier de Thiey, Cabris, Spéracèdes (Pays de Grasse)

# PPR Inondations

## PPRI approuvés en 2021 et 2022 :

**2021 :** Cannes, Le Cannet, Mandelieu, Pégomas et La Roquette sur Siagne).

**2022 :** Vallauris, Biot et Antibes

## PPRI à approuver en 2023 :

Mougins et Grasse

## En cours d'élaboration :

Prescription en 2020 :

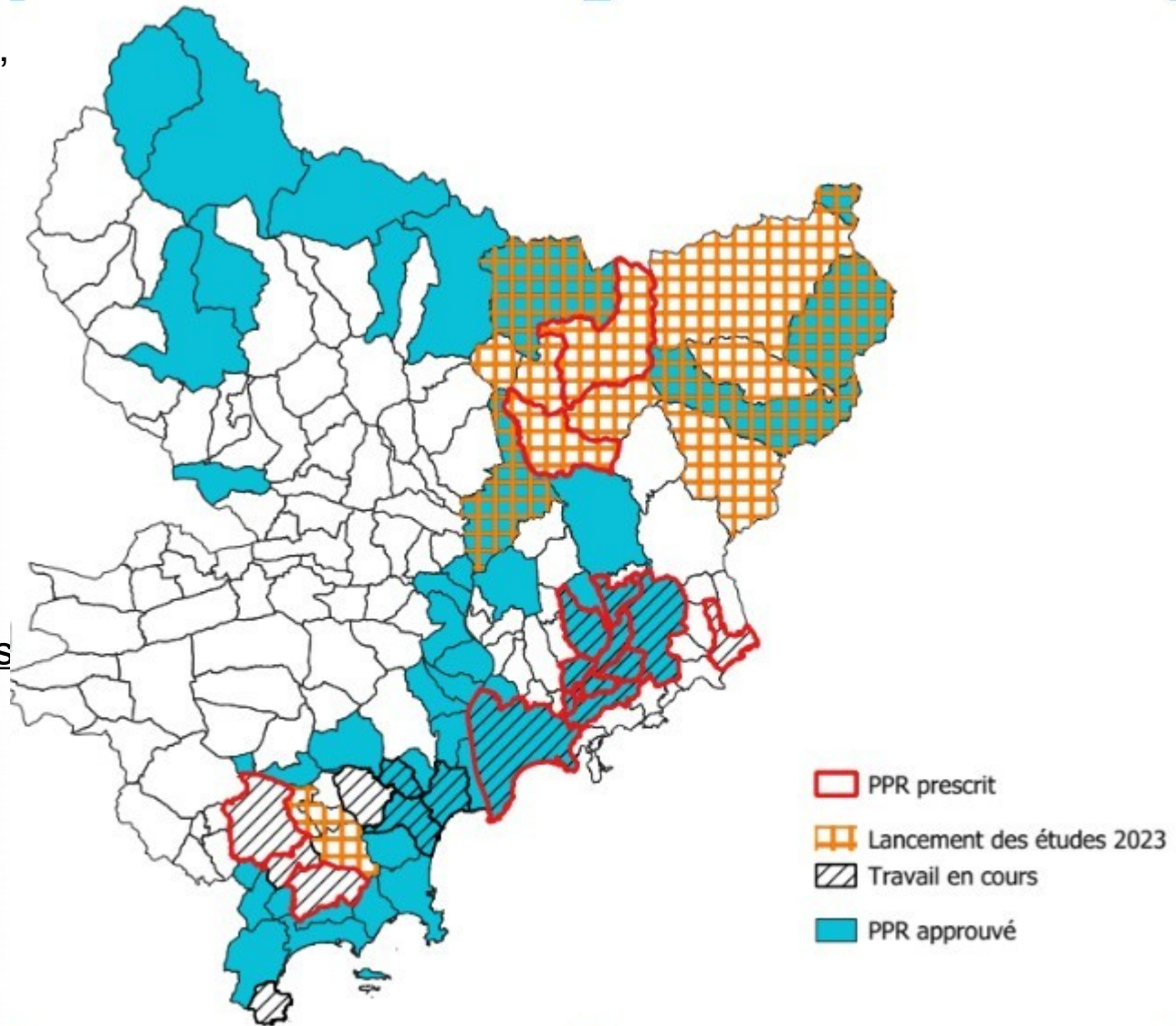
- ✓ PPRi des Paillons amont et aval
- ✓ Menton

Études engagées (PPR non prescrits)

- ✓ PPRi de la basse vallée du Loup (2021)
- ✓ Théoule sur Mer (2022)
- ✓ Mouans Sartoux (2022)

## Programmation 2023

- ✓ Études PPRi Brague Amont (Opio, Valbonne, Châteauneuf)
- ✓ Études PPRi Alex





# PPR Inondations crues de cours d'eau torrentiels – Tempête Alex

Pour chaque commune sinistrée un Porter à Connaissance (PAC) a été transmis en date du 31 mars 2021.

## Avancement de la procédure :

Plusieurs AMO pour appuyer la DDTM :

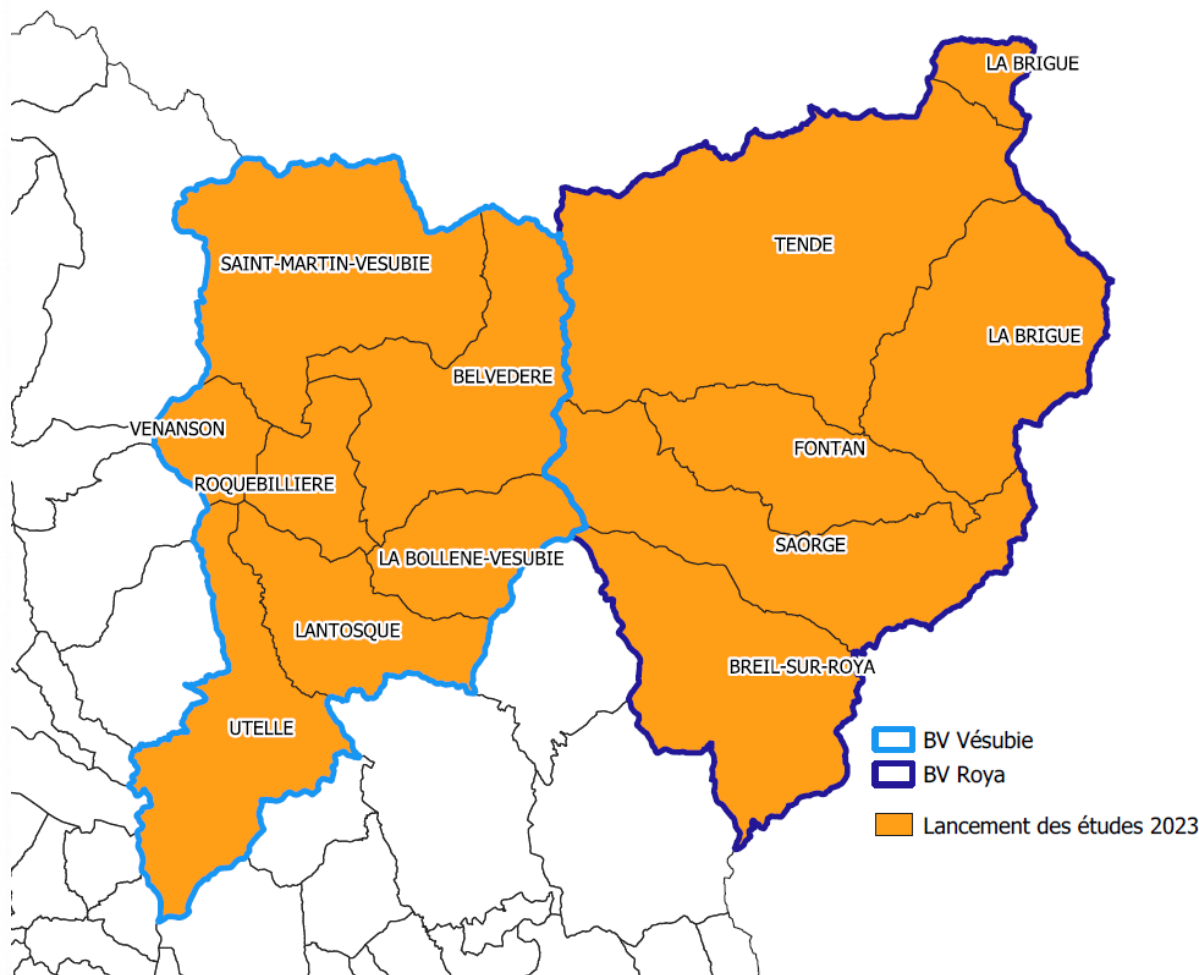
- Technique : ONF - RTM
- Marché : LPME

⇒ Bien définir techniquement les attendus et sécuriser la procédure de passation de marché.

Lancement de la consultation fin 2022 / début 2023.

## Programmation 2023

Lancement des études pour l'élaboration des PPRi sur les vallées de la Vésubie et de la Roya.





# Ordre du jour

- 1) Bilan et programmation des Plans de Prévention des Risques Naturels Majeurs ;
- 2) **Bilan sur l'utilisation du fonds Barnier pour l'année 2021 ;**
- 3) Programmation actualisée du Fonds Barnier pour 2022 et perspectives de mobilisation pour 2023, avec un focus sur la tempête Alex ;
- 4) Bilan des demandes de reconnaissance de l'état de catastrophe naturelle ;
- 5) Point d'avancement sur les démarches PAPI / STEPRIM.



# Bilan FPRNM – année 2021

2021 (hors Alex)				
Mesure	Notification initiale		Consommation au 31-12-2021	
	<u>AE</u>	CP	<u>AE</u>	CP
<u>Expro/Acquisitions</u>	351 000	3 052 348	2 378 501	3 098 066
<u>Evacuation relogement</u>	13 200	31 974	7 950	27 650
<u>PPR/Information préventive</u>	357 518	314 775	609 505	419 057
<u>EAPCT (dont PAPI) *</u>	19 065 343	5 840 595	39 713 699	8 984 723
<u>ETPPR *</u>	600 000	293 495	1 228 354	554 320
<u>Cavités souterraines</u>	100 000	0	8 438	8 438
<b>Total</b>	<b>20 487 061</b>	<b>9 533 186</b>	<b>43 946 447</b>	<b>13 092 254</b>
2021 (enveloppe Alex)				
Mesure	Notification initiale		Consommation au 31-12-2021	
	<u>AE</u>	CP	<u>AE</u>	CP
<u>Expro/Acquisitions</u>	0	0	5 884 056	145 800
<u>Evacuation relogement</u>	0	0	78 765	20 650
<b>Total</b>	<b>0</b>	<b>0</b>	<b>5 962 821</b>	<b>166 450</b>
<b>TOTAL FONDS BARRIER</b>	<b>20 487 061</b>	<b>9 533 186</b>	<b>49 909 268</b>	<b>13 258 704</b>
<p>* <u>EAPCT</u> : Étude et actions de prévention des collectivités territoriales            * <u>ETPPR</u> : <u>Etudes</u> et travaux obligatoires dans le cadre d'un <u>PPR</u></p>				



# Ordre du jour

- 1) Bilan et programmation des Plans de Prévention des Risques Naturels Majeurs ;
- 2) Bilan sur l'utilisation du fonds Barnier pour l'année 2021 ;
- 3) **Programmation actualisée du Fonds Barnier pour 2022 et perspectives de mobilisation pour 2023, avec un focus sur la tempête Alex ;**
- 4) Bilan des demandes de reconnaissance de l'état de catastrophe naturelle ;
- 5) Point d'avancement sur les démarches PAPI / STEPRIM.





# Bilan FPRNM – synthèse années 2022 / 2023

2022 (hors Alex)				
Mesure	Notification initiale		Programmation actualisée	
	AE	CP	AE	CP
Expro/Acquisitions	1 011 500	3 442 110	873 385	2 282 670
Evacuation relogement	0	14 855	5 850	22 079
PPR/Information préventive	1 098 368	445 617	453 361	366 899
EAPCT (dont PAPI) *	15 771 562	8 458 430	15 388 915	6 151 781
RVPAPI	400 000	105 358	162 414	2 352
ETPPR *	4 116 993	553 438	3 492 468	1 149 256
Cavités souterraines	50 000	26 339	0	0
<b>Total</b>	<b>22 448 423</b>	<b>13 046 149</b>	<b>20 376 393</b>	<b>9 975 037</b>
2022 (enveloppe Alex)				
Mesure	Notification initiale		Programmation actualisée	
	AE	CP	AE	CP
Expro/Acquisitions *	3 694 070	26 062 930	7 441 824	3 365 255
MIRAPI	3 000 000	1 580 370	0	0
Evacuation relogement	3 000 000	1 659 388	355 066	233 595
<b>Total</b>	<b>9 694 070</b>	<b>29 302 688</b>	<b>7 796 890</b>	<b>3 598 850</b>
<b>TOTAL FONDS BARRIER</b>	<b>32 142 493</b>	<b>42 348 837</b>	<b>28 173 283</b>	<b>13 573 887</b>
* EAPCT : Etudes, travaux et équipements de prévention ou protection contre les risques naturels portés par les collectivités territoriales * ETPPR : Etudes et travaux obligatoires dans le cadre d'un PPR * Dont crédits consommés directement par l'EPF				

Les capacités de financement de la DDTM, pour l'année 2022, sont portées à 28,2 M€ en autorisations d'engagement (AE) et 13,6 M€ en crédits de paiement (CP).



# Bilan FPRNM – synthèse années 2022 / 2023

2023 (hors Alex)		
Mesure	Demandes initiales	
	AE	CP
Expro/Acquisitions	0	2 628 476
Evacuation relogement	0	0
PPR/Information préventive	902 000	794 413
EAPCT (dont PAPI) *	9 599 910	11 642 783
RVPAPI	100 000	117 087
ETPPR *	485 000	2 801 925
Cavités souterraines	0	0
<b>Total</b>	<b>11 086 910</b>	<b>17 984 684</b>
2023 (enveloppe Alex)		
Mesure	Demandes initiales	
	AE	CP
Expro/Acquisitions *	0	6 737 965
MIRAPI	0	0
Evacuation relogement	0	147 224
<b>Total</b>	<b>0</b>	<b>6 885 189</b>
<b>TOTAL FONDS BARNIER</b>	<b>11 086 910</b>	<b>24 869 874</b>
* EAPCT : Etudes, travaux et équipements de prévention ou protection contre les risques naturels portés par les collectivités territoriales * ETPPR : Etudes et travaux obligatoires dans le cadre d'un PPR * Hors crédits consommés directement par l'EPF		

Globalement, la programmation 2023 porte sur un montant total de 11,1 M€ en AE et 24,9 M€ en CP. Elles traduisent notamment le lancement des études d'élaboration / révision de PPR ainsi que le soutien aux dispositifs PAPI (PAPI CACPL et PAPI Var 3 notamment).





# Perspectives FPRNM 2023 – Tempête Alex

## 1) Poursuite des démarches d'acquisition amiable des biens sinistrés ou exposés

- État d'avancement au 15 novembre 2022 :

249 biens éligibles, représentant 310 propriétés (= dossiers)

185 dossiers ayant fait l'objet d'une instruction favorable depuis 18 mois

143 actes de vente signés, dont 126 portés par l'EPF

- Tendance 2023 :

Une centaine de dossiers d'acquisition encore à instruire

Une trentaine de dossiers d'expropriation identifiés comme probables : procédures à lancer

## 2) Mise en œuvre de l'expérimentation MIRAPI

Dispositif expérimental permettant à l'État de soutenir des projets d'adaptation au risque d'inondations de bâtiments d'habitation dont le maintien est compatible avec l'aléa

Mise en œuvre de la démarche pour l'adaptation du centre ancien de Fontan au risque torrentiel

Démarche coordonnée entre l'État, la commune, la collectivité gemapienne et les compagnies d'assurance concernées pour définir le programme opérationnel et mobiliser les financements

Assistance poussée des services de l'État avec la mobilisation d'une AMO dédiée (architecte et bureau d'études géotechnique/structure)



# Ordre du jour

- 1) Bilan et programmation des Plans de Prévention des Risques Naturels Majeurs ;
- 2) Bilan sur l'utilisation du fonds Barnier pour l'année 2021 ;
- 3) Programmation actualisée du Fonds Barnier pour 2022 et perspectives de mobilisation pour 2023, avec un focus sur la tempête Alex ;
- 4) Bilan des demandes de reconnaissance de l'état de catastrophe naturelle ;**
- 5) Point d'avancement sur les démarches PAPI / STEPRIM.



# Bilan des demandes de reconnaissance de l'état de catastrophe naturelle

⇒ Bilan présenté par le service interministériel de défense et de protection civiles  
S.I.D.P.C





# Ordre du jour

- 1) Bilan et programmation des Plans de Prévention des Risques Naturels Majeurs ;
- 2) Bilan sur l'utilisation du fonds Barnier pour l'année 2021 ;
- 3) Programmation actualisée du Fonds Barnier pour 2022 et perspectives de mobilisation pour 2023, avec un focus sur la tempête Alex ;
- 4) Bilan des demandes de reconnaissance de l'état de catastrophe naturelle ;
- 5) **Point d'avancement sur les démarches PAPI / STEPRIM.**



# L'outil STEPRIM (Stratégie Territoriale pour la Prévention des Risques en Montagne)

Objectif : Avoir une approche multi-risques pour les territoires en montagne.

- ✓ Un porteur unique (intercommunalité, ...) mais un plan d'action avec plusieurs maîtres d'ouvrage ;
- ✓ Le Fonds Barnier finance en partie les actions menées ;
- ✓ Un fonctionnement proche de celui des PAPI :
  - Un premier STEPRIM d'intention permettant de faire un diagnostic du territoire avant de basculer à un STEPRIM complet ;
  - Les mêmes axes de travail qu'un PAPI.
- ✓ Une concertation mise en place avec tous les acteurs du territoire ;
- ✓ La vallée de la Roya est un exemple de territoire sur lequel cet outil est adapté (territoire non doté d'un PAPI et concerné par les phénomènes de crue torrentielle et de mouvements de terrain).



# Stratégie territoriale pour la prévention des risques en montagne

- ✓ **STEPRIM** : Courrier du SMIAGE au préfet coordonnateur de bassin le 16 septembre 2022 valant déclaration d'intention au montage d'un STEPRIM sur le territoire de la CARF.





# Point d'avancement sur les démarches PAPI

- ✓ **PAPI en cours :**
  - ✓ PAPI CAPL
  - ✓ Programme d'études préalable (PEP) Siagne-Béal
  - ✓ PAPI Var 2 – action 7.8
  
- ✓ **PAPI labellisé :** PAPI Var 3, le 13 octobre 2022 (pour une durée de 6 ans)
  
- ✓ **Convention PAPI échue :**
  - ✓ Cagne-Malvan au 09/02/2022
  - ✓ Loup, Brague et vallons côtiers (CASA 2) au 31/12/2021
  - ✓ Paillons au 31/12/2021
  - ✓ PAPI Var 2 (hors action 7.8) au 31/12/2021
  - Des actions engagées sur ces PAPI sont en cours de réalisation
  
- ✓ **Démarche PAPI à l'étude :**
  - ✓ Siagne-Béal : concertation des collectivités pour l'élaboration d'un PAPI complet
  - ✓ PAPI CASA : études en cours sur la Brague pour définir le futur programme d'action



Merci pour votre attention

